

Raport dzienny FX



Marek Rogalski
Główny Analityk
walutowy

tel: (022)504-33-26

e-mail: m.rogalski@bossa.pl

Poniedziałek, 2 lipca 2012 r., godz. 11:06

Czekając na mocniejsze impulsy

W piątek późnym wieczorem niemiecki Bundestag ratyfikował ustawę o ESM, ale wątpliwości pozostały, co zaznaczyło się w rynkowych notowaniach. Z kolei w ostatnich godzinach poznaliśmy ostateczne odczyty PMI dla przemysłu ze strefy euro – nie były takie złe, ale i też nie mogą być one uznane za optymistyczne. Zwłaszcza, że francuski minister finansów zapowiedział w wywiadzie dla Le Figaro, obniżenie prognoz wzrostu PKB na lata 2012-13.

- **EUR/USD – Dzisiaj pozostaniemy w konsolidacji przy szczytach**

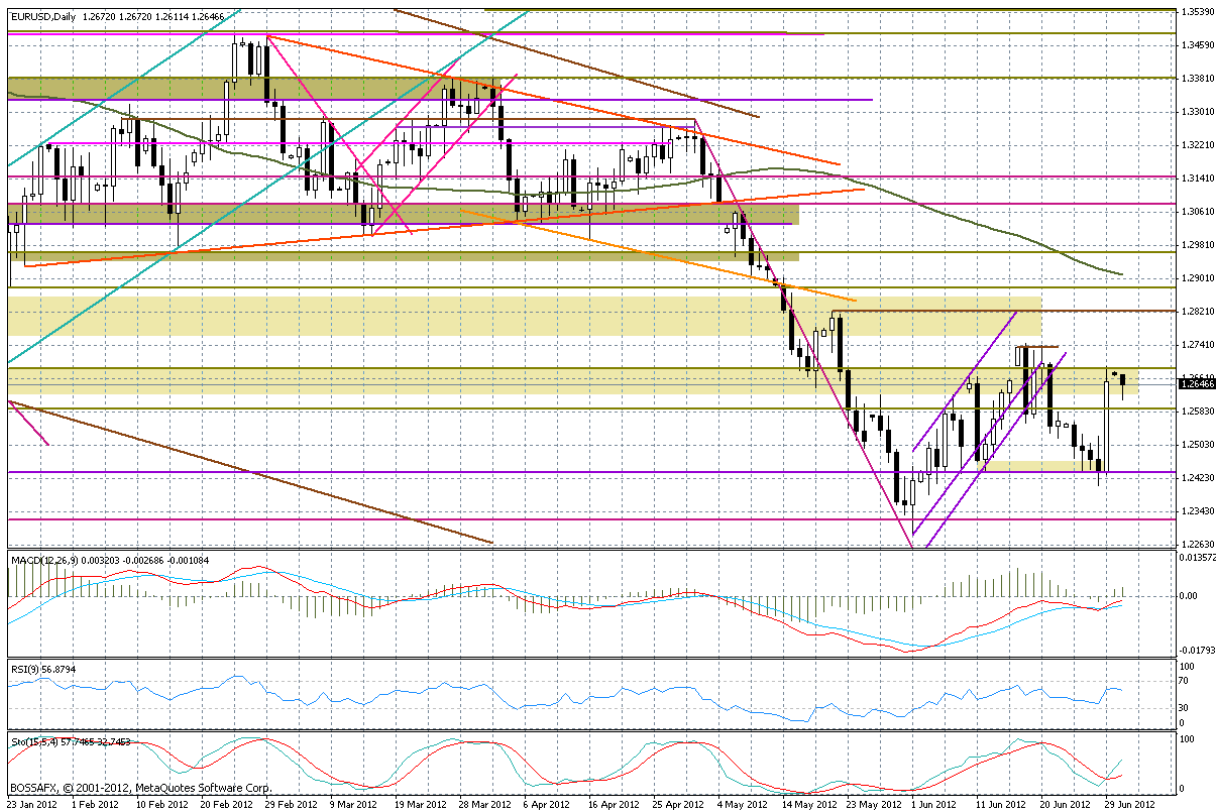
Akceptacja ustawy o ESM przez niemiecki Bundestag nie oznacza końca problemów – spora grupa niemieckich prawników nie rezygnuje z wniosku o złożenie wniosku do Trybunału Konstytucyjnego o zbadanie zgodności ustawy z niemiecką konstytucją. Jakie mają szanse – nie wiadomo, ale warto zaznaczyć, iż ostatnie zmiany na szczycie Unii Europejskiej wyraźnie zredefiniowały potencjalny, przyszły model działania ESM – znacząco wzrosło prawdopodobieństwo, iż środki będą wydatkowane znacznie szybciej, niż to mogło być zakładane wcześniej (konieczne będą kolejne?). Niemniej niemiecka minister sprawiedliwości w wywiadzie dla dziennika Passauer Neueste Nachrichten przyznała, iż nie wierzy w to, aby Trybunał cofnął ustawy o ESM i pakcie fiskalnym. Naszym zdaniem to również wydaje się mało realne, ale możliwe jest rozwiązanie pośrednie – zaostrenie kryteriów na bazie których kraje mające problemy mogłyby po nią sięgnąć, aby ustabilizować własny rynek długu.

Odczyty indeksów PMI nie przyniosły większych rozczarowań – pokazały raczej to, iż na rynku panuje nadmierny pesymizm. Dane z Chin (zarówno rządowy PMI dla przemysłu, jak i ten liczony przez Markit/HSBC) okazały się nieco lepsze od szacunków, chociaż bardzo słabe na tle poprzednich miesięcy (odpowiednio 50,2 pkt. i 48,2 pkt.). Sygnały spowolnienia napływały też z Europy, chociaż odczyt dla strefy euro wyniósł w czerwcu 45,1 pkt. wobec 44,8 pkt. w maju. W środę poznamy dane dla sektora usług, a jeszcze dzisiaj po południu analogiczne odczyty z USA – o godz. 14:58 PMI, a o godz. 16:00 ISM dla przemysłu. Szacunki wynoszą odpowiednio 53 pkt. i 52 pkt. (widać pewne rozjechanie się prognoz – ISM ma być słabszy, niż w maju). Jak to wpłynie na rynek? Raczej wiele nie zmieni w jego obrazie, gdyż o wiele ważniejszy będzie zaplanowany na piątek odczyt comiesięcznych danych Departamentu Pracy USA.

EUR/USD – Dzisiaj pozostaniemy w konsolidacji przy szczytach

Po wyraźnej zwyżce w piątek (do 1,2692) późniejsza korekta była czymś naturalnym. Czy jednak uda się dzisiaj pobić poranny dołek na 1,2610? Raczej nie. Zwyczajnie brakuje mocniejszych negatywnych impulsów, a europejski rynek długu zachowuje się dość dobrze (rentowności hiszpańskich i włoskich obligacji idą wyraźnie w dół – dla papierów 10-letnich jest to odpowiednio 6,17 proc. i 5,65 proc.). Przełomem może być dopiero czwartkowe posiedzenie Europejskiego Banku Centralnego, zwłaszcza, że potencjalna obniżka stóp procentowych o 25 p.b. może być zdyskontowana, a ECB nie zdecyduje się na inne ruchy (skup obligacji, czy też LTRO3).

Reasumując- istnieje duże prawdopodobieństwo, iż pozostaniemy dzisiaj w konsolidacji przy piątkowym maksimum (1,2692), ewentualnie nieznacznie je naruszymy. Kolejna silna strefa oporu to rejon 1,2730-50 wyznaczany przez ekstrema z 17-20 czerwca b.r.



Wykres dzienny EUR/USD

Kluczowe opory: 1,2680; 1,2720; 1,2760; 1,2780; 1,2800; 1,2823; 1,2850

Kluczowe wsparcia: 1,2637-50; 1,2620; 1,2610; 1,2580; 1,2565; 1,2530; 1,2490-1,2500; 1,2465; 1,2440; 1,2420; 1,2405; 1,2385; 1,2355; 1,2330; 1,2287

Opracował:
Marek Rogalski – Główny analityk walutowy DM BOŚ

Nota prawna:

Prezentowany raport został przygotowany w Wydziale Doradztwa i Analiz Rynkowych Domu Maklerskiego Banku Ochrony Środowiska S.A. z siedzibą w Warszawie tylko i wyłącznie w celach informacyjnych i nie stanowi analizy inwestycyjnej, ani analizy finansowej ani rekomendacji w rozumieniu przepisów Rozporządzenia Ministra Finansów z dnia 19 października 2005r. (Dz.U. 2005, poz. 206 nr 1715) oraz Ustawy z dnia 29 lipca 2005r. (Dz.U. 2005, Nr 183, poz. 1538 z późn. zm.). Przedstawiony raport jest wyłącznie wyrazem wiedzy i poglądów autora według stanu na dzień sporządzenia i w żadnym wypadku nie może być podstawą działań inwestycyjnych Klienta. Przy sporządzaniu raportu DM BOŚ SA działał z należytą starannością oraz rzetelnością. DM BOŚ SA i jego pracownicy nie ponoszą jednak odpowiedzialności za działania lub zaniechania Klienta podjęte na podstawie niniejszego raportu ani za szkody poniesione w wyniku tych decyzji inwestycyjnych. Niniejszy raport adresowany jest do nieograniczonego kręgu odbiorców. Został sporządzony na potrzeby Klientów DM BOŚ S.A. oraz innych osób zainteresowanych. Nadzór nad DM BOŚ SA sprawuje Komisja Nadzoru Finansowego. Regulaminy doradztwa inwestycyjnego i sporządzania analiz inwestycyjnych, analiz finansowych oraz innych rekomendacji o charakterze ogólnym dotyczących transakcji w zakresie instrumentów finansowych oraz instrumentów bazowych instrumentów pochodnych znajdują się na stronie internetowej bossa.pl w dziale Dokumenty.