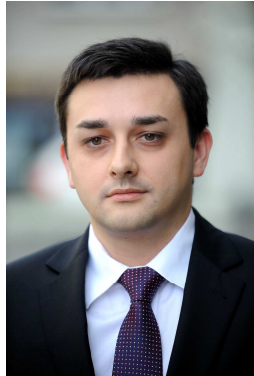


## Raport dzienny FX

czwartek, 21 marca 2013 r., godz. 15:57



**Michał Pietrzyca**  
**Analitik Techniczny**

tel: 781-150-408

e-mail: m.pietrzyca@bossa.pl

### Cypryjczycy chcą opuszczenia Eurostrefy

- Dolar umacnia się po danych makro
- Eurodolar testuje wsparcie 1,28990 USD
- Inwestycyjny fundusz solidarnościowy dla Cypru

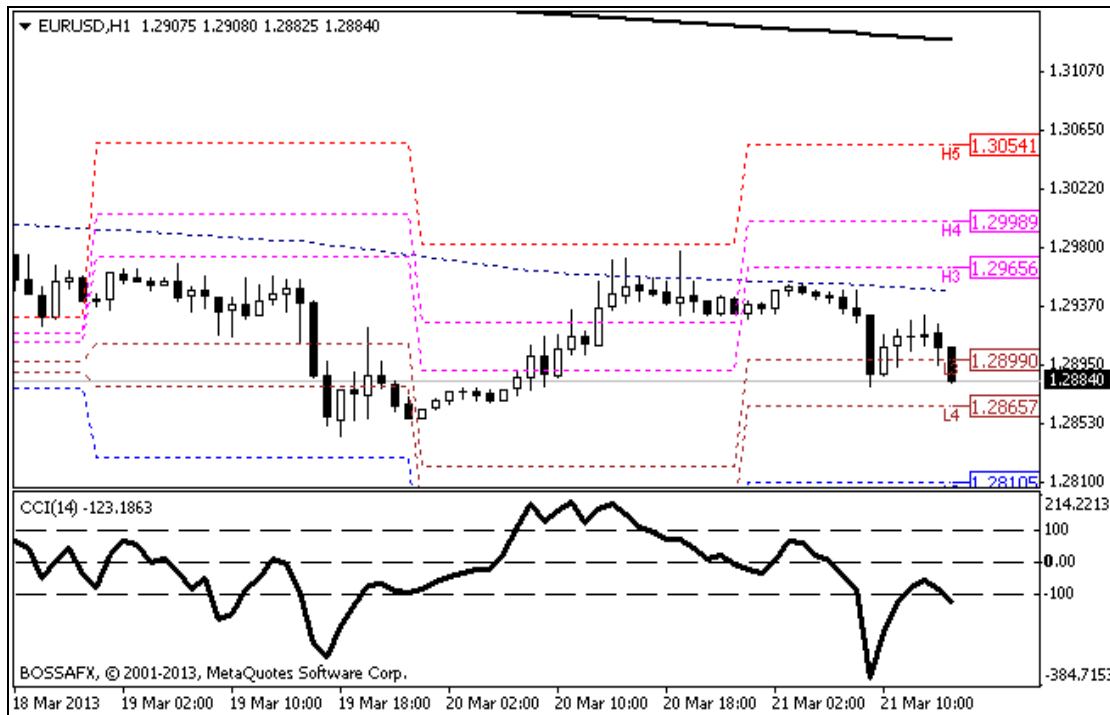
- **Dolar nie jest zbyt mocny po danych makro**

Najświeższe dane makro dnia dzisiejszego przyniosły ciekawą mieszankę, na którą już długo czekaliśmy. Wskaźniki PMI – przemysłu wskazały dla Eurolandu recesyjne 46,6 pkt., wobec oczekiwanych 48,2 pkt. Z kolei dla Niemiec wskaźnik pokazał 48,9 pkt., przy czym rynek oczekiwał 50,5 pkt. Ponadto również słabo wypadła aktywność wytwórcza w sferze usług Eurostrefy, pokazując wstępnie za marzec niskie 46,5 pkt. przy konsensusie na poziomie 48,2 pkt. Wnioski o zasiłek dla bezrobotnych wskazały 336 tys., mierzone dla USA, przy oczekiwaniach na poziomie 342 tys. To dane dla dolara, który umacnia się kosmetycznie o 0,07% wobec 0,33% zniżki na eurodolarze. Tuż w okolicy 15:00 CET pojawiły się kolejne dane z USA, wskazując zakładany indeks cen nieruchomości na poziomie 0,6% m/m, zgodnie z oczekiwaniami, przy dynamice 0,5% wobec oczekiwanych 0,3% dla indeksu wskaźników wyprzedzających - Conference Board. Do tego indeks FED z Filadelfii wskazał za marzec 2 pkt. przy prognozowanych – 2 pkt. W nawiązaniu do takiej mieszanki dolar nie jest zbyt mocny a pamiętamy przecież, że wczoraj szef FED nie był wybitnie „gołębi”. Rynek jednak po słabych danych makro dla Eurostrefy gra scenariusz lekkiego wzmocnienia dolara USD wobec EUR. Kwotowania USDPLN wskazują 3,24663 PLN i dzienny wzrost rzędu 0,8%, przy 0,25% wahaniach na EURPLN. Z kolei za jednego CHF trzeba płacić po 15:20 CET 3,42699 PLN i kurs rośnie o 0,3%.

- **Eurodolar ponad wsparciem 1,28990 USD**

Kurs głównej pary walutowej świata wyłamuje się w dół po danych makro, pokazując aż nie tak mocne umacnianie dolara USD, jakby można tego było jeszcze kilka dni temu oczekiwać. Część graczy ustawia się „pod prąd” na EURUSD nie reagując na testowane wsparcie 1,28990 USD, które wg modelu Camarilla jest dosyć istotne i broni przed spadkiem do L4 1,28657 USD. Ponadto bardzo silne wsparcie to 1,28105 USD. Linia EMA-200 w H1 opada w dół potwierdzając ww. słabe dane dla EUR oraz główny trend, jaki wyznacza średnia z 200 okresów, ale z wyższych interwałów czasowych. Znajduje się ona przy 1,3131 USD, więc do tego targetu może wynieść nieoczekiwana korekta wzrostowa, ale tylko w przypadku, gdy pierwsze dwa opory zostaną pokonane.

Jeśli bariery te zostaną zamienione na lokalne punkty spustowe przy 1,29656 – 1,29989 USD to impet powinien zostać, z krótkich pozycji, większościowo wytrącony. Linia CCI w H1 jest przy -113 punktów i opada, więc nie ma obecnie mowy o trwałym zwrocie w górę chyba, że linia ta zacznie się unosić i padnie ofiarą jeden z ww. oporów.



Wykres H1: EURUSD

- **Inwestycyjny fundusz solidarnościowy dla Cypru**

Po południu pojawił się ciekawy news, trochę uspokajający Main Street, ale widać nie zadziałał zbyt pozytywnie. Mianowicie politycy z Cypru zgodzili się na powstanie „inwestycyjnego funduszu solidarnościowego”, który powinien składać się z różnego rodzaju aktywów. Pod ich zastaw można by było ogłosić emisję obligacji, która umożliwiłaby zebranie potrzebnych 5,8 mld EUR do zawarcia porozumienia z Eurogrupą. Rynki już od pewnego czasu liczą, że do pewnej formy porozumienia dojdzie, więc jak na razie powyższa informacja niewiele zmienia, ale jest lekko optymistyczna. Z drugiej strony trzeba nadmienić, że dokładnie 91% Cypryckich jest za opuszczeniem Eurostrefy przez swój kraj. Tłum nie akceptuje opłat na rachunkach bankowych w ramach pakietu ratunkowego, a dokładnie przymusowej daniny. Pamiętamy, że grecka społeczność podobnie zachowywała się w warunkach bailout. Były Minister Spraw Zagranicznych Cypru Giorgos Lillikas uważa, że wspomniany podatek zniszczyłby krajowy system bankowy. Powiedział także mocne słowa, że wyjście Cypru z Eurostrefy doprowadziłoby do jej upadku i do efektu domina. EBC ustosunkowało się do powyższego przełożeniem, na poniedziałek 25 marca br., rozmów o pomocy ratunkowej dla Nikozji. Giełda i krajowe banki na Cyprze są nadal zamknięte. W związku z powyższym temat cypryjski trzeba nadal mieć mocno wpisany w aspekty podwyższonego ryzyka większej zmienności i luk spadkowych.

**Opracował:**  
**Michał Pietrzyca- Analityk Techniczny DM BOŚ**

*Nota prawna:*

Prezentowany raport został przygotowany w Wydziale Doradztwa i Analiz Rynkowych Domu Maklerskiego Banku Ochrony Środowiska S.A. z siedzibą w Warszawie tylko i wyłącznie w celach informacyjnych i nie stanowi analizy inwestycyjnej, ani analizy finansowej ani rekomendacji w rozumieniu przepisów Rozporządzenia Ministra Finansów z dnia 19 października 2005r. (Dz.U. 2005, poz. 206 nr 1715) oraz Ustawy z dnia 29 lipca 2005r. (Dz.U. 2005, Nr 183, poz. 1538 z późn. zm.). Przedstawiony raport jest wyłącznie wyrazem wiedzy i poglądów autora według stanu na dzień sporządzenia i w żadnym wypadku nie może być podstawą działań inwestycyjnych Klienta. Przy sporządzaniu raportu DM BOŚ SA działał z należytą starannością oraz rzetelnością. DM BOŚ SA i jego pracownicy nie ponoszą jednak odpowiedzialności za działania lub zaniechania Klienta podjęte na podstawie niniejszego raportu ani za szkody poniesione w wyniku tych decyzji inwestycyjnych. Niniejszy raport adresowany jest do nieograniczonego kręgu odbiorców. Został sporządzony na potrzeby klientów DM BOŚ S.A. oraz innych osób zainteresowanych. Nadzór nad DM BOŚ SA sprawuje Komisja Nadzoru Finansowego. Regulaminy doradztwa inwestycyjnego i sporządzania analiz inwestycyjnych, analiz finansowych oraz innych rekomendacji o charakterze ogólnym dotyczących transakcji w zakresie instrumentów finansowych oraz instrumentów bazowych instrumentów pochodnych znajdują się na stronie internetowej bossa.pl w dziale Dokumenty.